

# ข้อแนะนำในการตอบแบบประเมิน ITA

1

ข้อคำถามมีทั้งเชิงบวกและเชิงลบ  
ผู้ตอบต้องเลือกคำตอบอย่างระมัดระวัง



2

การตอบข้อคำถามเชิงลบ ข้อเท็จจริงต้องเป็นที่ยุติ  
มิใช่ได้ยินได้ฟังจากการบอกเล่า



3

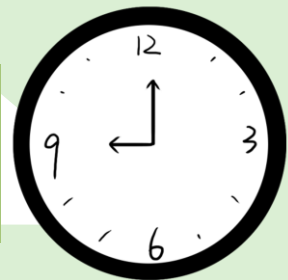
อ่านข้อคำถามและคำตอบ พร้อมหมายเหตุ (ถ้ามี)  
และพิจารณาเลือกคำตอบอย่างรอบคอบ

4

เลือกคำตอบด้านใดด้านหนึ่งให้ชัดเจน  
เพื่อให้ได้ผลการประเมินที่ถูกต้องตรงตามความเป็นจริง

5

ใช้เวลาในการตอบแบบประเมิน ITA



6

หากมีข้อสงสัย สอบถามได้ที่ กลุ่มบริหารทรัพยากรบุคคล  
สำนักบริหารกลาง โทร 02 016 8888 ต่อ 4223 และ 4224



# สื่อสร้างการรับรู้ การประเมิน ITA

กรมตรวจบัญชีสหกรณ์

## ด้านการใช้งบประมาณ

- ➔ มีแผนการใช้จ่ายงบประมาณประจำปี
- ➔ หนังสือเวียนที่ กษ 0402/ว 2 ลงวันที่ 10 มกราคม 2565 เรื่อง แผนการเบิกจ่ายงบประมาณรายจ่ายประจำปีงบประมาณ พ.ศ. 2565 เพื่อใช้กำกับดูแล เร่งรัด และติดตามการเบิกจ่าย



แผนการใช้จ่ายงบประมาณประจำปี ได้เผยแพร่ในเว็บไซต์ กรมตรวจบัญชีสหกรณ์ และเว็บไซต์สำนักแผนงาน และโครงการพิเศษ

**แนวทางการใช้ทรัพย์สินของราชการ**

- แผนผังขั้นตอนการยื่น/คืนทรัพย์สินของราชการ
- แบบฟอร์มการยื่น/คืนทรัพย์สินของราชการ
- การติดตามทวงคืนพัสดุ

## ด้านใช้ทรัพย์สินของราชการ

- ➔ หนังสือเวียนที่ กษ 0401/ว 177 ลงวันที่ 8 กุมภาพันธ์ 2565 เรื่อง แนวทางการใช้ทรัพย์สินของราชการ
- ➔ หลักเกณฑ์การใช้ทรัพย์สินของราชการ

## ด้านการแก้ไขปัญหาคาทุจริต

- ➔ ศูนย์ปฏิบัติการต่อต้านการทุจริต กรมตรวจบัญชีสหกรณ์ ภายในเว็บไซต์ ประกอบด้วย
  - นโยบายของอธิบดีกรมตรวจบัญชีสหกรณ์ เช่น
    - นโยบาย No Gift Policy
    - ประกาศเจตนารมณ์การป้องกันปราบปรามการทุจริต
  - ช่องทางแจ้งเรื่องร้องเรียนการทุจริต และสถิติเรื่องร้องเรียนการทุจริต
  - แผนปฏิบัติการส่งเสริมคุณธรรมและป้องกันปราบปรามการทุจริตของกรมตรวจบัญชีสหกรณ์ และรายงานผลการดำเนินการตามแผนฯ
  - มาตรการป้องกันการทุจริต เช่น
    - คู่มือการป้องกันผลประโยชน์ทับซ้อน กรมตรวจบัญชีสหกรณ์
    - มาตรการจัดการเรื่องร้องเรียนการทุจริตและประพฤติมิชอบ
    - มาตรการตรวจสอบการใช้ดุลพินิจ เป็นต้น



# แนวทางสร้างการรับรู้ แผนการใช้จ่ายงบประมาณประจำปี



## อธิบดีกรมตรวจบัญชีสหกรณ์

ถ่ายทอดแผนการใช้จ่ายงบประมาณ  
ประจำปี (แบบ สงป. 301)

ผ่าน “ **การประชุมผู้บริหาร** ”



## ผู้บริหาร

ถ่ายทอดลงไปยังผู้ใต้บังคับบัญชา  
ตามลำดับชั้นเพื่อการกำกับดูแล  
เร่งรัด และติดตามผลการเบิกจ่าย  
งบประมาณ (หนังสือที่ กษ 0402/ว 2  
ลว. 10 ม.ค. 65)

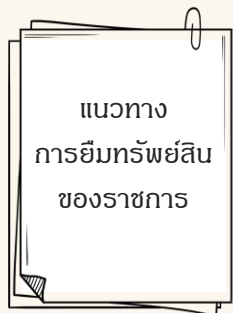


## หัวหน้าสำนักงานตรวจบัญชี สหกรณ์ทุกจังหวัด

ชี้แจงการใช้จ่ายงบประมาณ  
ภายในสำนักงาน ให้บุคลากรในสังกัด  
ได้รับทราบอย่างต่อเนื่อง

# แนวทางการยึดทรัพย์สินของราชการ

กรมตรวจบัญชีสหกรณ์



แนวทางการยึดทรัพย์สินของราชการ

หนังสือเวียนที่ กษ 0401/ว 177 ลงวันที่ 8 กุมภาพันธ์ 2565  
เรื่อง แนวทางการใช้ทรัพย์สินของราชการ กรณีการยึดพัสดุประเภทคงรูป

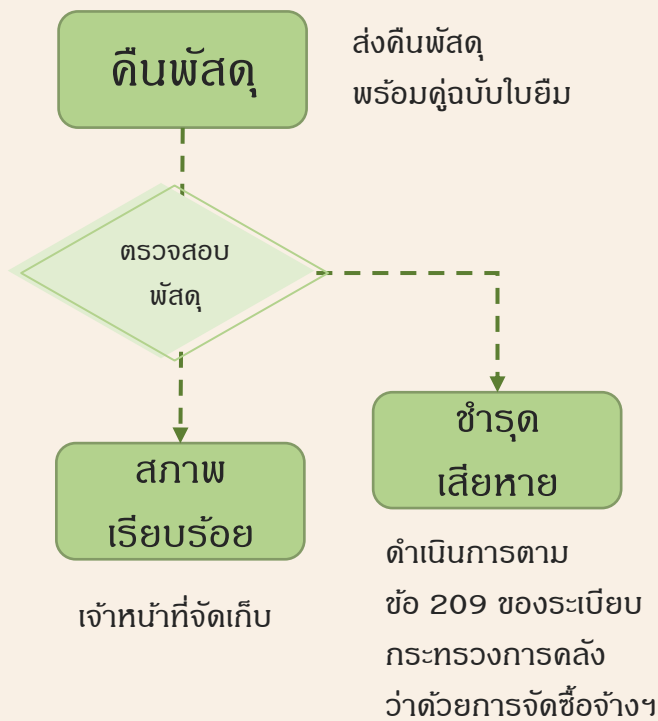
## ยึดพัสดุ



**ไม่มีพัสดุ**

- แจ้งผลให้ผู้ยึดทราบ

## คืนพัสดุ



## ติดตามทวงพัสดุ

เมื่อครบกำหนดยึดแล้ว ผู้ยึดไม่คืนพัสดุ ให้เจ้าหน้าที่ติดตามทวงคืนพัสดุ เป็นลายลักษณ์อักษรไปยังผู้ยึด ภายใน 7 วัน นับแต่วันครบกำหนด

# เว็บไซต์ ศูนย์ปฏิบัติการต่อต้านการทุจริต กรมตรวจบัญชีสหกรณ์ ประกอบด้วย

## ความเป็นมา

ศูนย์ปฏิบัติการต่อต้านการทุจริต กรมตรวจบัญชีสหกรณ์  
จัดตั้งขึ้นตามคำสั่งกรมตรวจบัญชีสหกรณ์ ที่ 463/2560  
เรื่อง จัดตั้งศูนย์ปฏิบัติการต่อต้านการทุจริต กรมตรวจบัญชีสหกรณ์  
ลงวันที่ 25 พฤษภาคม 2560

## การประเมิน ITA

- ผลคะแนน ITA
- การดำเนินงานเกี่ยวกับ ITA

## แผน/ผล

- แผนปฏิบัติการส่งเสริมคุณธรรมและป้องกันปราบปราม  
การทุจริตของกรมตรวจบัญชีสหกรณ์
- ผลการดำเนินงานตามแผนฯ

## การดำเนินการ

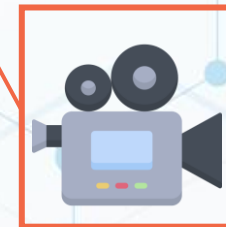
### ด้านการป้องกันปราบปรามการทุจริต

- สกิติเรื่องร้องเรียนการทุจริต
- การประเมินความเสี่ยงการทุจริต



## สื่อประชาสัมพันธ์

- สื่อประชาสัมพันธ์การประเมิน ITA
- สื่อประชาสัมพันธ์ ด้านการป้องกัน  
การทุจริต



## ช่องทางแจ้งเรื่องร้องเรียนการทุจริต

- ระบุชื่อ-นามสกุล, เลขบัตรประจำตัวประชาชน,  
ที่อยู่, เบอร์โทรศัพท์, อีเมล, และรายละเอียด
- พร้อมแนบเอกสารหลักฐานประกอบ  
ในรูปแบบไฟล์ รูปภาพ, Word, Excel (ถ้ามี)

